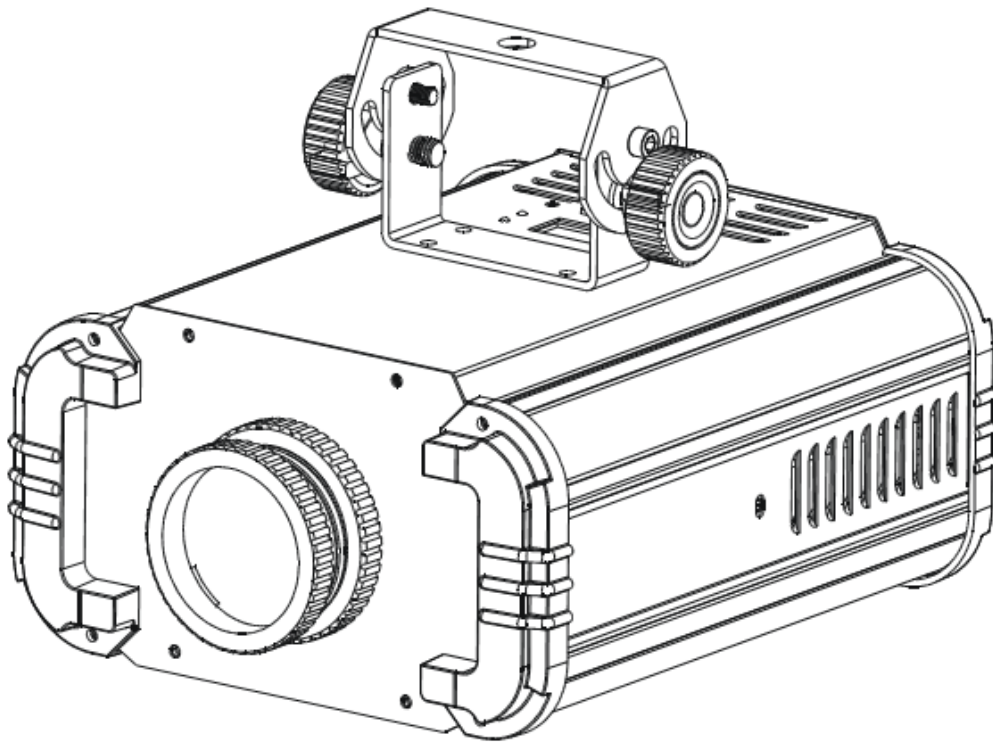




H2O DMX IR



Gebruikershandleiding

A.D.J. Supply Europe B.V.
Junostraat 2
6468 EW Kerkrade
The Netherlands
www.americandj.eu

Hoofdfuncties.....	2
Introductie.....	3
Veiligheidsvoorschriften met betrekking tot elektriciteit.....	4
Algemene veiligheidsvoorschriften.....	5
Montagevoorschriften.....	6
Installatie.....	6
Systeemmenu tabel.....	9
Systeemmenu.....	10
Bediening.....	12
Master/Slave configuratie.....	12
Fotometrische tabel.....	13
Afstandsbediening.....	13
DMX kenmerken.....	14
Installatie 27° lens.....	15
Doorlussen netspanning.....	16
Vervangen zekering.....	16
Onderhoud.....	16
Problemen oplossen.....	16
Technische gegevens.....	18
ROHS.....	19
WEEE.....	19
Notities.....	20

- Geïntegreerde ophangbeugel
- 5 kleuren + wit & gedeelde kleuren
- Handmatig instellen kleur, rotatiesnelheid en dimmer
- 37-graden lens en optionele 27-graden lens
- Doorlussen netspanning (zie pagina 16)
- Compatibel met UC IR afstandsbediening (optioneel leverbaar)

Algemene instructie: Lees a.u.b. de instructies in deze handleiding zorgvuldig en grondig door alvorens het apparaat in gebruik te nemen. Deze instructies bevatten belangrijke informatie met betrekking tot veiligheid en onderhoud tijdens gebruik. Bewaar deze instructie bij het apparaat.

Introductie: Bedankt voor de aanschaf van de H2O DMX IR, een stromend watersimulatie lichteffect van American DJ®. Dit apparaat is een verbeterde versie van de populaire H2O DMX LED. De H2O DMX IR heeft een nieuw verbeterd optisch systeem en een krachtigere LED lichtoutput welke levendige kleuren creëert. De H2O DMX IR kan met de UC IR afstandsbediening van ADJ bediend worden. De H2O DMX IR heeft drie verschillende werkmodi; show modus, handmatige modus of DMX modus. De H2O DMX IR kan als stand-alone effect worden gebruikt of in een meervoudig geschakelde Master/Slave configuratie.

Uitpakken: Elke H2O DMX IR wordt uitgebreid getest, zorgvuldig verpakt en gebruiksklaar geleverd. Controleer de verpakking nauwkeurig op schade die ontstaan kan zijn tijdens het transport. Indien de verpakking is beschadigd, controleer dan nauwkeurig de H2O DMX IR op eventuele schade en controleer of alle meegeleverde noodzakelijk onderdelen van de H2O DMX IR aanwezig en intact zijn. In geval van schade of het ontbreken van onderdelen neemt u contact op met uw American DJ® dealer.

Gooi het verpakkingsmateriaal niet weg. S.v.p. recyclen voor zover mogelijk.

Waarschuwing! Ter voorkoming van elektrische schok of brand, het apparaat niet blootstellen aan regen of vocht.

Let op! Er zijn geen onderdelen in het apparaat die onderhoud behoeven. Reparaties mogen niet door gebruikers worden uitgevoerd, hiermee vervalt de fabrieksgarantie. In het onwaarschijnlijke geval dat het apparaat reparatie behoeft, neem dan contact op met uw lokale dealer of stuur een mail naar service@americandj.eu.

Europese energiebesparende informatie

Energiebesparende maatregelen (EuP 2009/125/EC)

Besparen van elektrische energie speelt een sleutelrol wanneer het gaat om het beschermen van ons milieu. Schakel daarom s.v.p. alle elektrische apparaten uit na gebruik. Verbreek de stroomvoorziening om onnodig stroomverbruik te voorkomen in de stand by modus.

Waarschuwing: ter voorkoming van brandgevaar en elektrische schok moet het apparaat beschermd worden tegen water en vocht.

Attentie:

1. Zorg ervoor dat het netsnoer niet wordt beschadigd, bijvoorbeeld doordat de kabel wordt gedraaid, geknikt of bekneld raakt. Beschadigingen kunnen leiden tot elektrische schok, brandgevaar of storing in het apparaat. Houd het stopcontact vast als u de stekker eruit trekt. Niet aan de kabel trekken.
2. Ter voorkoming van een elektrische schok mag de behuizing nooit worden geopend als het apparaat op de netspanning is aangesloten. Bij problemen kunt u contact opnemen met uw American DJ® dealer.
3. Geen metalen voorwerpen in het apparaat steken of vloeistoffen in het apparaat gieten. Dit kan leiden tot een elektrische schok of storing in het apparaat.

	PAS OP! niet openen - gevaar voor elektrische schok	
Pas op: teneinde het risico van een elektrische schok te verkleinen mag de behuizing niet worden geopend. Reparaties of veranderingen mogen niet door gebruikers worden uitgevoerd. Wendt u zich tot een erkende American DJ® dealer.		
	Dit symbool waarschuwt de gebruiker voor ongeïsoleerde onderdelen in het apparaat waar spanning op staat. Het negeren van dit symbool kan ernstig letsel, een ongeval of de dood tot gevolg hebben.	
	Dit symbool geeft aan dat er in de handleiding belangrijke informatie staat voor gebruik en onderhoud. Het negeren van deze informatie kan leiden tot persoonlijk letsel of beschadiging van het product.	

LET OP! Ter voorkoming van elektrische schok alleen gebruik maken van het originele netsnoer. Maak geen gebruik van een verlengkabel of tussenstuk met een stekker die niet volledig in het stopcontact past.

LET OP! Andere toepassingen of instellingen dan in deze handleiding beschreven worden, kunnen gevaarlijke straling veroorzaken. Het apparaat mag alleen door gekwalificeerd personeel afgeregeld en onderhouden worden.

LET OP. Het apparaat kan storingen in de ontvangst van radio- en televisieontvangst veroorzaken.

Lees voor gebruik de gebruikershandleiding zorgvuldig door. De gebruikershandleiding bevat belangrijke informatie over de veiligheid bij het gebruik en over het onderhoud van dit apparaat. Let vooral op de symbolen en waarschuwingstekens die op het apparaat en in de gebruikershandleiding staan. Bewaar deze handleiding bij het apparaat.

1. Handleiding lezen - Voor gebruik van de apparatuur de gebruikershandleiding zorgvuldig lezen en de handleiding bewaren.
2. Waarschuwingen in acht nemen - Alle waarschuwingen op het product en in de gebruikershandleiding dienen precies opgevolgd te worden. Verwijder geen waarschuwingstekens van het product.
3. Reinig het apparaat alleen met een pluisvrije droge doek. Gebruik geen agressieve poetsmiddelen of middelen die oplosmiddel bevatten.
4. Gebruik geen accessoires die niet door de fabrikant worden aanbevolen.
5. Water en vocht - Het apparaat mag NIET in de buurt van water gebruikt worden. Bijv. naast het bad, wasbak, spoelbak, in een vochtige kelder, in de buurt van het zwembad en/of vergelijkbare plaatsen.
6. Plaats het apparaat op een stabiele ondergrond, zodanig dat het in geen geval naar beneden kan vallen.
7. Vervoer het apparaat voorzichtig, bij voorkeur in de originele verpakking of in een daarvoor bedoelde flightcase. Vermijd schokken en stoten.
8. Oeningen dienen voor de ventilatie en voorkomen oververhitting. Ventilatie is noodzakelijk om het betrouwbaar functioneren van het apparaat te garanderen. Oeningen mogen niet afgedekt worden of verstopt raken. Oververhitting leidt tot storingen en verhoogt de kans op brandgevaar. Het apparaat mag niet op een bed, bank, tapijt of een vergelijkbare ondergrond geplaatst worden. Het apparaat mag niet in een boekenkast of in een rek ingebouwd worden, tenzij de noodzakelijke ventilatie gegarandeerd is.
9. Hittebronnen - Het apparaat verwijderd houden van warmtebronnen zoals radiatoren, verwarmingselementen, ovens en andere apparatuur (incl. versterkers) die hitte produceren.
10. Stroomvoorziening - De H2O DMX IR mag alleen worden aangesloten op een stroomvoorziening zoals aangegeven in de gebruikershandleiding of op het apparaat. Sluit het apparaat nooit aan op een dimmer.
11. Wanneer het apparaat is geleverd met een netsteker met randaarde (VDE), dan dient deze ook op een stopcontact met randaarde te worden aangesloten. Dit is belangrijk voor een goede werking en verhoogt de veiligheid.
12. Aansluitkabels dienen zo te worden gelegd dat men er niet over kan struikelen. Voorkom dat kabels geknikt worden of bekneld raken. Sluit de stekers alleen aan op de daarvoor bedoelde aansluitingen.
13. Indien een buitenantenne direct of indirect op het apparaat is aangesloten, dient u de voorschriften voor het plaatsen en aarden van antennes op te volgen. Dit ter voorkoming van blikseminslag. Plaats nooit een buitenantenne in de buurt van hoogspanningsmasten of hoogspanningskabels.
14. Trek bij onweer de netsteker uit het stopcontact om het apparaat voor stroompieken op het net te beveiligen. Een blikseminslag op het lichtnet zal het apparaat naar alle waarschijnlijkheid beschadigen.
15. Voorkom overbelasting van de elektriciteitsgroep. Overbelasting kan brandgevaar tot gevolg hebben.
16. Zorg dat geen voorwerpen en of vloeistoffen in het apparaat komen om kortsluiting of elektrische schokken te voorkomen.
17. Onderhoud - De gebruiker mag geen reparaties of onderhoud uitvoeren, tenzij dit in de gebruikershandleiding is aangegeven. Alle overige verrichtingen dienen door hiervoor gekwalificeerd personeel te worden uitgevoerd. Bij zichtbare schade aan het apparaat dient u de netsteker uit het stopcontact te verwijderen en het apparaat bij de servicedienst ter reparatie aan te bieden.
Het apparaat moet ook in de volgende gevallen naar de servicedienst worden gebracht:

- Kabel of steker zijn beschadigd.
 - Vloeistoffen of vreemde voorwerpen zijn in het apparaat gekomen.
 - Het apparaat is blootgesteld aan regen of water.
 - Het apparaat functioneert niet, of niet volgens de gebruiksaanwijzing.
18. Gebruik alleen originele onderdelen of onderdelen die door de fabrikant zijn aanbevolen. De garantie vervalt indien er geen originele onderdelen worden gebruikt.

Serienummer en typenummer van dit apparaat staan op de achterkant. Noteer dit nummer hier en bewaar deze notities.

Typenummer.....
 Serienummer.....

Aankoop:

Aankoopdatum.....
 Dealer.....
 Adres dealer.....
 Telefoonnummer dealer.....

H2O DMX IR **Montagevoorschriften**

Het apparaat dient met een montageklem (niet meegeleverd) die aan de meegeleverde ophangbeugel wordt bevestigd te worden gemonteerd. Zorg dat het apparaat stevig wordt bevestigd om vibraties of verschuiven tijdens gebruik te vermijden. Bij montage dient erop gelet te worden dat de Truss- of installatieconstructie waaraan het apparaat bevestigd wordt tenminste 10 keer het gewicht van het apparaat kan dragen zonder te deformeren. Bij montage dient het apparaat gezekerd te worden met een extra veiligheidskabel die tenminste 12 keer het gewicht van de H2O DMX IR kan dragen. De montage dient door een hiervoor bevoegd persoon te worden uitgevoerd en dient buiten het bereik van publiek te worden geïnstalleerd.

H2O DMX IR **Installatie**

Stroomvoorziening: De H2O DMX IR is uitgevoerd met een elektronische ballast die zich automatisch instelt op de juiste netspanning wanneer de H2O DMX IR op de netspanning wordt aangesloten. Met deze elektronische ballast kan het apparaat overal direct worden aangesloten en worden gebruikt, ongeacht de hoogte van de netspanning. Gebruik alleen de bijgeleverde I.E.C. netkabel.

DMX-512: DMX is de afkorting van Digital Multiplex en is een universeel internationaal protocol voor communicatie tussen intelligente effecten en controllers. Een DMX controller stuurt data instructies naar het aangesloten effect. DMX data wordt serieel van lichteffect naar lichteffect doorgeschakeld via de DATA "IN" en DATA "OUT" XLR aansluitingen op alle DMX apparaten (de meeste controllers hebben alleen een DATA "OUT" aansluiting).

DMX Linking: DMX is een taal waarmee alle merken en modellen van verschillende fabrikanten, indien ze DMX compatibel zijn, met elkaar verbonden, en door één besturingsorgaan bediend kunnen worden. Om gegarandeerd te zijn van correcte DMX data transmissie dient u steeds de kortst mogelijke kabel te gebruiken. De volgorde waarin de lichteffecten zijn aangesloten op een DMX leiding heeft geen invloed op de DMX adressering. Bijv.: een lichteffect met DMX adres 1 kan willekeurig op de DMX lijn worden aangesloten, in het midden, in het begin of op het einde. Indien een lichteffect geprogrammeerd is met adres 1, zal de controller alle data gericht aan adres 1 naar het specifieke apparaat zenden, ongeacht de positie in de DMX lijn.

DATA KABEL (DMX kabel) productvereisten (voor DMX en Master/Slave toepassing):



Fig. 1

De H2O DMX IR kan via het DMX-512 protocol gestuurd worden. De H2O DMX IR heeft 3 DMX kanalen. Het DMX adres wordt elektronisch ingevoerd op het bovenpaneel van de H2O DMX IR. Zowel het apparaat als de DMX controller moeten een 3-polige XLR connector voor data-ingang en data-uitgang hebben (zie fig. 1). Aanbevolen zijn de Accu-Cable DMX kabels. Indien u uw eigen kabels maakt dient u erop te letten 2-aderige afgeschermdde 110 Ohm kabel te gebruiken (te verkrijgen bij de professionele licht- en geluidsvakhandel). De kabels moeten voorzien zijn van een mannelijke en vrouwelijke XLR connector. Let er ook op dat de DMX kabel in serie en niet parallel wordt aangesloten.

OPMERKING: Volg figuur twee en drie, indien u uw eigen kabel maakt. Gebruik de aardlip van de XLR connector niet. De afscherming van de DMX kabel wordt niet op de aardlip of op de behuizing van de XLR connector aangesloten. Dit kan kortsluiting veroorzaken of onberekenbaar functioneren ten gevolge hebben.

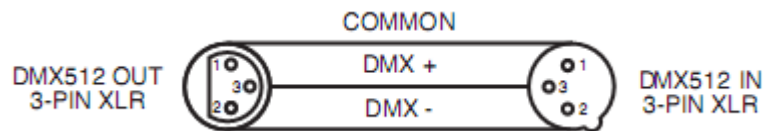


Fig. 2

XLR Pinbezetting	
Pin 1	= massa
Pin 2	= - signaal
Pin 3	= + signaal

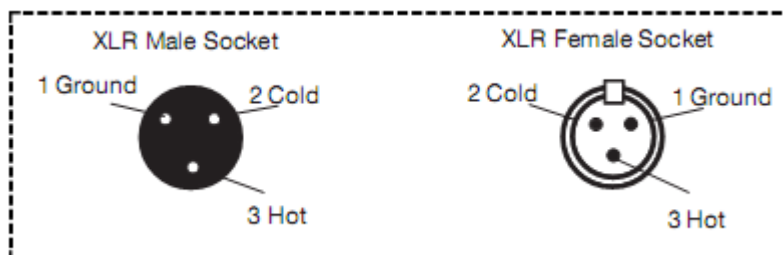


Fig. 3

EXTRA AANWIJZING: Afsluitweerstand. Indien langere stukken kabel worden gebruikt, wordt het aanbevolen om een afsluitweerstand te gebruiken op het laatste apparaat teneinde storingen te voorkomen. Een afsluitweerstand is een 110-120 Ohm ¼ watt weerstand die is verbonden tussen pin 2 en 3 van een mannelijke XLR connector (DATA + en DATA -). Deze afsluitweerstand wordt op de vrouwelijke XLR connector aangesloten van het laatste apparaat in de DMX keten en dient als eindstop van het circuit. Het gebruik van een afsluitweerstand (ADJ onderdeel nummer 1613000030) verkleint de kans op storingen. (Zie Fig. 4)

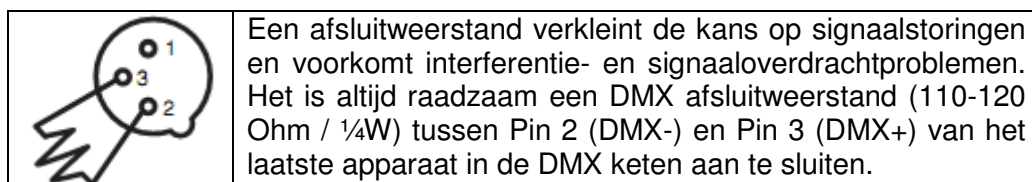
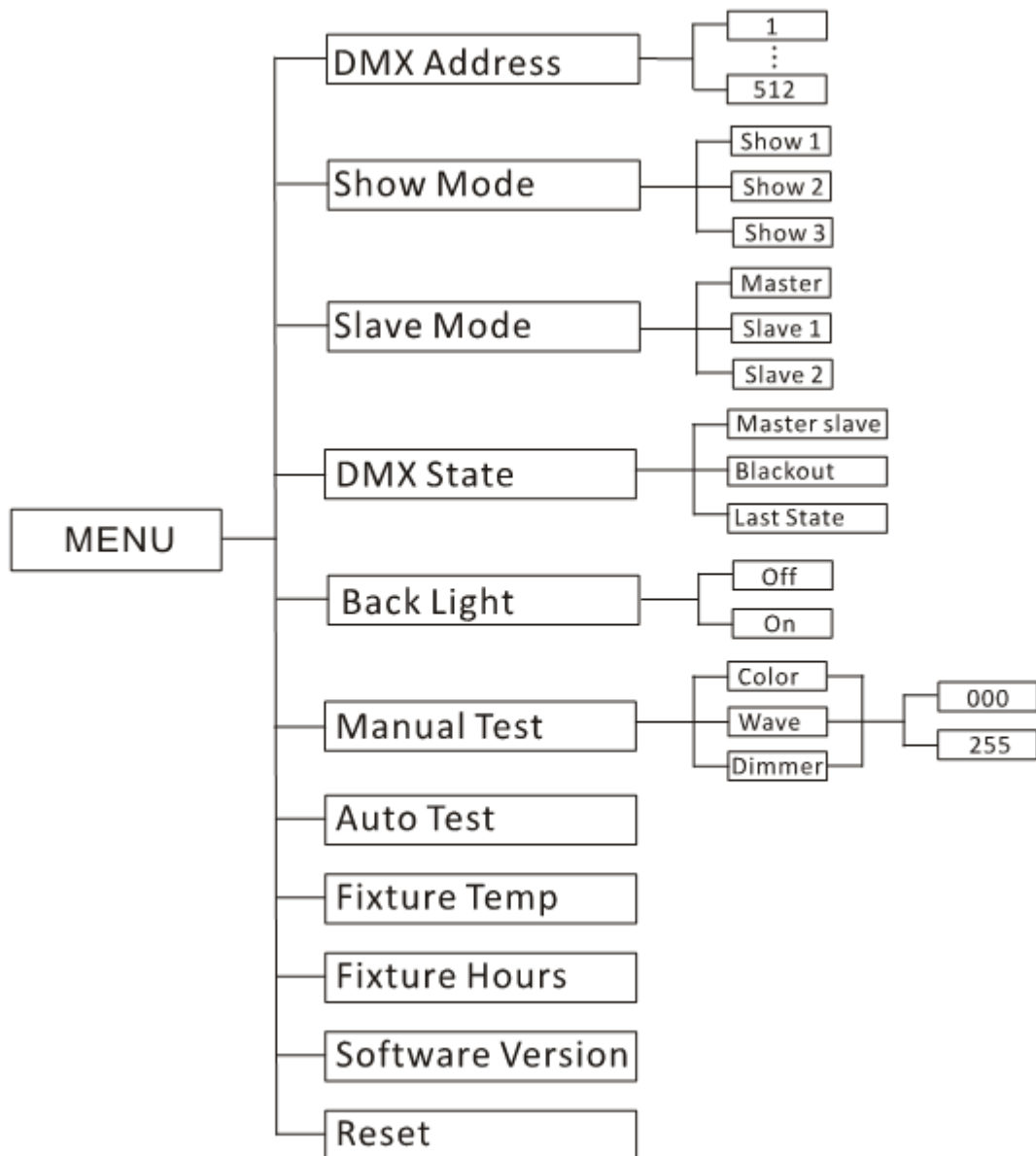


Fig. 4

5-POLIGE XLR DMX CONNECTOREN. Sommige fabrikanten gebruiken 5-polige XLR connectoren voor DATA transmissie in plaats van 3-polige. 5-Polige XLR apparaten kunnen worden geïmplementeerd in een 3-polige XLR DMX lijn. Wanneer 5-polige XLR connectoren worden gebruikt in een 3-polige DMX lijn, moet er een kabeladapter worden gebruikt. Deze adapters zijn verkrijgbaar in de professionele vakhandel. Onderstaande tabel geeft de details voor de juiste kabelconversie.

3-polige XLR naar 5-polige XLR Kabelconversie		
Geleider	3-polige XLR Female (Uit)	5-polige XLR Male (In)
Massa / Afscherming	Pin 1	Pin 1
Data (- signaal)	Pin 2	Pin 2
Data (+ signaal)	Pin 3	Pin 3
Niet gebruikt		Pin 4 – Niet gebruiken
Niet gebruikt		Pin 5 – Niet gebruiken



Ingebouwd systeemmenu: De H2O DMX IR heeft een eenvoudig bedienbaar systeemmenu. Hierna worden de functies en bediening van het systeemmenu gedetailleerd toegelicht. **Lees deze toelichting a.u.b. aandachtig door!**

Druk op de MENU toets om in het hoofdmenu te komen. Druk zo vaak op de UP of DOWN toetsen tot de functie die u wilt wijzigen in het display verschijnt. Druk op ENTER. Nadat de gewenste functie is geselecteerd kunnen met de UP en DOWN toetsen de functie-instellingen worden gewijzigd. Druk nadat de instellingen zijn gewijzigd de ENTER toets in en houd daarna de MENU toets gedurende tenminste 3 seconden ingedrukt ter bevestiging. Indien er gedurende 8 seconden niets wordt gewijzigd keert het apparaat automatisch terug naar de laatste instelling. Om het menu te verlaten zonder wijzigingen in de menufuncties te maken dient de MENU toets ingedrukt te worden.

DMX Address - DMX adressering.

1. Druk zo vaak op de MENU toets totdat "DMX Address" in het display verschijnt. Druk vervolgens op de ENTER toets.
2. Het actuele DMX adres wordt in het display weergegeven. Druk op de UP of DOWN toets om het gewenste adres te vinden. Druk op de ENTER toets ter bevestiging. Sluit de DMX controller aan.

Show Mode - Show modus 1-3. Met deze functie kan een van de 3 voorgeprogrammeerde shows gekozen worden. Tijdens de show modus kan de sound active modus zowel in- als uitgeschakeld zijn.

1. Druk op de MENU toets totdat "Show Mode" in het display verschijnt. Druk op ENTER.
2. "Show X" wordt nu in het display weergegeven. "X" vertegenwoordigt een nummer tussen 1-3. Gebruik de UP en DOWN toetsen om de gewenste show te selecteren.
3. Druk op ENTER en hou de MENU toets gedurende tenminste 3 seconden ingedrukt om de show te activeren. Met de UP en DOWN toetsen kan altijd een andere show gekozen worden.

Slave Mode - Hiermee wordt het apparaat in de Master of de Slave modus van de Master/Slave configuratie gezet.

1. Druk op de MENU toets totdat "Slave Mode" in het display verschijnt. Druk op ENTER. "Master", "Slave 1" of "Slave 2" verschijnt in het display.
2. Druk op de UP of DOWN toets tot de gewenste instelling in het display staat en druk op ENTER ter bevestiging.

DMX Last State – Indien er geen DMX signaal aanwezig is gaat het apparaat naar deze, bij het installeren ingestelde, bedieningsmodus. Het apparaat keert ook naar deze ingestelde bedieningsmodus bij het inschakelen van de stroomvoorziening.

1. Druk zo vaak op de MENU toets totdat "DMX Last State" in het display verschijnt. Druk op ENTER.
2. "Master/Slave", "Blackout" of "Last State" verschijnt in het display. Kies met de UP of DOWN toetsen de gewenste bedieningsmodus waarin het apparaat moet starten bij het wegvallen van het DMX signaal of bij het inschakelen van de stroom.
 - Master/Slave – Het apparaat gaat automatisch in de Master-Slave modus en geeft een voorgeprogrammeerde show weer als het DMX signaal wegvalt of als de stroomvoorziening wordt aangesloten.

- Black-out – Het apparaat gaat automatisch in Stand-by modus als het DMX signaal wegvalt of als de stroomvoorziening wordt aangesloten.
 - Last State – Als het DMX signaal wegvalt blijft het apparaat in de laatste DMX instelling. Als deze modus is geprogrammeerd en de stroomvoorziening wordt aangesloten gaat het apparaat automatisch naar de laatste DMX instelling.
3. Druk op ENTER om de gewenste instelling te bevestigen.

Back Light – Met deze functie wordt de verlichting van het display automatisch na 2 minuten uitgeschakeld.

1. Druk op de MENU toets totdat “Back Light” in het display verschijnt. Druk op ENTER.
2. In het display verschijnt “ON” of “OFF”. Selecteer met de UP of DOWN toets “ON” om de LED verlichting altijd te laten branden, of “OFF” om de LED verlichting na 2 minuten automatisch uit te schakelen.
3. Druk op ENTER ter bevestiging en hou de MENU toets gedurende tenminste 3 seconden ingedrukt.

Manual Test - Met deze functie kan handmatig het kleurenwiel, het watereffect en de dimmer worden getest. Met deze functie kan tevens het kleurenwiel, de snelheid en de dimmer handmatig worden ingesteld.

1. Druk zo vaak op de MENU toets totdat “Manual Test” in het display verschijnt en druk op ENTER.
2. Gebruik de UP of DOWN toetsen om te kiezen tussen “Color”, “Water” of “Dimmer”. Selecteer de functie die getest dient te worden en druk op ENTER.
3. Gebruik de UP of DOWN toetsen om de waarden van de testfunctie in te stellen. Druk na het testen van de functies op de MENU toets. Druk na het wijzigen van de kleurinstelling, de rotatiesnelheid en/of de dimmer op de ENTER toets.
4. Door in de Manual Modus te blijven na het wijzigen van instellingen veranderen de instellingen niet. Deze veranderen NA het verlaten van de Manual Modus.

Test - In deze functie doorloopt het apparaat een zelftestprogramma.

1. Druk zo vaak op de MENU toets totdat “Auto Test” in het display verschijnt en druk op ENTER.
2. Het apparaat doorloopt nu een zelftestprogramma. Druk op de MENU toets om het menu te verlaten.

Fixture Temp – Met deze functie wordt de bedrijfstemperatuur van het apparaat weergegeven.

1. Druk zo vaak op de MENU toets totdat “Fixture Temp” in het display verschijnt en druk op ENTER.
2. De actuele bedrijfstemperatuur wordt nu in het display weergegeven. Druk op de MENU toets om het menu te verlaten.

Fixture Hours – Met deze functie kan het aantal bedrijfsuren van het apparaat worden weergegeven.

1. Druk zo vaak op de MENU toets totdat “Fixture Hours” in het display verschijnt en druk op ENTER.
2. Het aantal bedrijfsuren verschijnt in het display. Druk op MENU om het menu te verlaten.

Firmware Version – Met deze functie kan de softwareversie van het apparaat worden weergegeven.

1. Druk zo vaak op de MENU toets totdat “Firmware version” in het display verschijnt en druk op ENTER.
2. De softwareversie wordt nu in het display weergegeven. Druk op MENU om het menu te verlaten.

Reset – Met deze functie kan het apparaat gereset worden.

1. Druk zo vaak op de MENU toets totdat “Reset” in het display verschijnt en druk op ENTER.
2. Het apparaat zal nu resetten.

H2O DMX IR

Bediening

UNIVERSAL DMX CONTROL: met deze functie kan een universele Elation® DMX-512 controller worden gebruikt om alle afzonderlijke functies (master dimmer, rotatie, kleur) te bewerken. Met de DMX controller kunnen unieke, op ieders persoonlijke wensen toegesneden programma's worden gecreëerd.

1. De H2O DMX IR is een 3-kanaal DMX apparaat. Zie de tabel op pagina 14 voor gedetailleerde beschrijving van de DMX kenmerken.
2. Volg de installatieprocedure van pagina 6 - 8 voor het gebruik van het apparaat in de DMX modus. Volg tevens de installatieprocedure volgens de specificaties van de DMX controller.
3. Gebruik de faders op de controller om de DMX waarden in te stellen.
4. Dit maakt het mogelijk om een eigen programma te creëren.
5. Volg de instructies van pagina 10 voor het instellen van een DMX adres.
6. Gebruik een eindweerstand op het laatste apparaat in de keten bij het gebruik van langere stukken kabel.
7. Raadpleeg de gebruikershandleiding van uw DMX controller voor hulp of vragen als apparaat in DMX modus werkt.

Focuseren lens: De lens kan worden ingesteld door de lens met de richting van de klok mee te draaien of tegen de richting van de klok in te draaien.

H2O DMX IR

Master-Slave configuratie

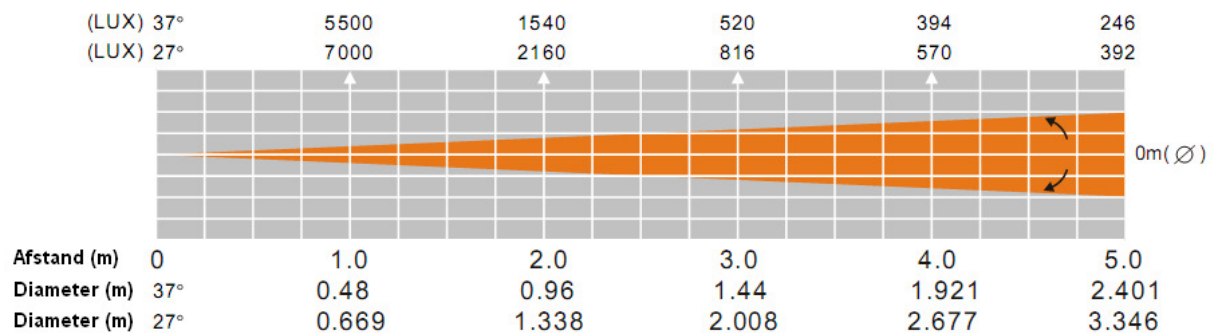
MASTER/SLAVE (SOUND ACTIVE): met deze functie kunnen tot 16 apparaten met elkaar verbonden worden en zonder controller functioneren. De apparaten reageren op geluid. In de Master/Slave functie stuurt één apparaat het programma aan en de andere apparaten reageren hierop. Elk willekeurig apparaat kan zowel Master als Slave zijn.

1. Gebruik standaard XLR DMX kabel, verbind de apparaten met elkaar via de XLR connector aan de achterkant van de apparaten. De mannelijke XLR connector is de input en de vrouwelijke XLR connector is de output. Het eerste apparaat in de keten (Master) gebruikt alleen de vrouwelijke connector. Het laatste apparaat in de keten gebruikt alleen de mannelijke connector. Indien langere stukken kabel worden gebruikt is het raadzaam een afsluitweerstand te gebruiken bij het laatste apparaat.

2. Selecteer de gewenste show op het Master apparaat. Druk bij het Master apparaat op de MENU toets totdat "Slave mode" in het display wordt weergegeven en druk op ENTER. Gebruik de UP en DOWN toetsen totdat "Master" in het display verschijnt en druk op ENTER.
3. Druk bij de Slave apparaten op de MENU toets totdat "Slave mode" in het display verschijnt en druk op ENTER. Gebruik de UP of DOWN toetsen totdat "Slave 1" of "Slave 2" wordt weergegeven en druk op ENTER.
4. De Slave apparaten volgen nu het Master apparaat.

H2O DMX IR

Fotometrische tabel



H2O DMX IR

Afstandsbediening

De **UC-IR** infrarood afstandsbediening heeft veel verschillende functies en geeft complete controle over de H2O DMX IR. De afstand tot het te bedienen apparaat mag maximaal 9 meter bedragen. Richt de afstandsbediening op de voorzijde van het te bedienen apparaat.

STAND BY – Het indrukken van deze toets dooft de lichtbron.

FULL ON – Deze toets heeft geen functie bij de H2O DMX IR.

FADE/GOBO – Druk op deze toets om het gewenste watereffect te selecteren. Gebruik de toetsen 4-9 voor het instellen van de snelheid en de richting. Zie de tabel op de volgende pagina.

“DIMMER+” EN “DIMMER-“ – Met deze toetsen wordt de intensiteit van de lichtbron ingesteld.

STROBE - Deze toets heeft geen functie bij de H2O DMX IR.

COLOR – Druk op deze toets en gebruik toets 4-9 om de snelheid en richting in te stellen.

1 – 9 – Als SHOW 0 is ingedrukt wordt met toets 1-3 een show geselecteerd. Als de Fade/Gobo toets is ingedrukt wordt met toets 4-9 de snelheid en richting ingesteld. Zie de tabel op de volgende pagina.

SOUND ON & OFF – Deze toetsen hebben geen functie bij de H2O DMX IR.

SHOW 0 – Met deze toets wordt de show modus geactiveerd. Kies met de toetsen 1-3 een gewenste show. Zie de onderstaande tabel.

1	Show 1 (in show modus)
2	Show 2 (in show modus)
3	Show 3 (in show modus)
4	Rechtsom lage snelheid (in color modus/gobo modus)
5	Rechtsom gemiddelde snelheid (in color modus/gobo modus)
6	Rechtsom hoge snelheid (in color modus/gobo modus)
7	Linksom lage snelheid (in color modus/gobo modus)
8	Linksom gemiddelde snelheid (in color modus/gobo modus)
9	Linksom hoge snelheid (in color modus/gobo modus)

H2O DMX IR

DMX kenmerken

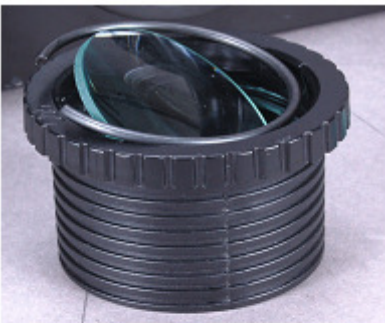
Kanaal	Waarde	Functie
1	1 – 255	<u>MASTER DIMMER</u> 0% - 100%
2	0 – 9 10 – 120 121 – 134 135 – 245 246 – 255	<u>ROTATIE</u> GEEN ROTATIE MET DE KLOK MEE LANGZAAM - SNEL GEEN ROTATIE TEGEN DE KLOK IN LANGZAAM - SNEL GEEN ROTATIE
3	0 – 10 11 – 21 22 – 32 33 – 43 44 – 54 55 – 65 66 – 76 77 – 87 88 – 98 99 – 109 110 – 120 121 – 127 128 – 186 187 – 196 197 – 255	<u>KLEUREN</u> WIT WIT & ORANJE ORANJE ORANJE & GROEN GROEN GROEN & BLAUW BLAUW BLAUW & GEEL GEEL GEEL & PAARS PAARS PAARS & WIT KLEURENROTATIE TEGEN DE KLOK IN SNEL – LANGZAAM STOP ROTATIE MET DE KLOK MEE LANGZAAM - SNEL



De 27 graden lens kan eenvoudig geïnstalleerd worden. Volg nauwkeurig de gedocumenteerde procedure!



Schroef de focus lens los en verwijder deze. Druk de lens voorzichtig met een duim uit de lenshouder.



De foto links toont het resultaat wanneer de lens los springt. Verwijder de lens en de veerring.



Keer de lenshouder om en plaats de 27 graden lens in de lenshouder. Plaats de veerring voorzichtig zodat deze vlak tegen de lens aansluit. Vervolgens kan de lenshouder met de 27 graden lens terug geplaatst worden in de H2O DMX IR.

Met deze optie kunt u de apparaten met elkaar doorlussen, gebruik makend van de IEC netstekers. Het maximum aantal apparaten dat op elkaar aangesloten kan worden bedraagt maximaal 10 apparaten bij 120V en maximaal 17 apparaten bij 230V. Bij een groter aantal moet er op een nieuwe spanningsgroep worden aangesloten. Kies voor het doorlussen ALLEEN apparaten van hetzelfde type.

WAARSCHUWING: Wanneer de zekering na het vervangen opnieuw doorbrandt, STOP dan meteen met het gebruik van het apparaat. Om verdere schade te voorkomen dient het apparaat ter reparatie te worden aangeboden bij uw lokale American DJ® dealer.

Vervangen zekering: Verwijder de netkabel van het apparaat. De zekering bevindt zich boven de netconnector. Schroef de zekeringhouder los en verwijder de defecte zekering. Vervang deze door een nieuwe zekering met dezelfde waarde.

Schoonmaken apparaat: voor een optimaal lichteffect dient zowel de interne als de externe optische lens regelmatig gereinigd te worden en te worden ontdaan van aanslag ontstaan door nevel, rook en stof. De schoonmaakfrequentie is afhankelijk van de omgeving waarin het apparaat wordt gebruikt. Bij veelvuldig gebruik in een club adviseren we het apparaat maandelijks te reinigen. Regelmatig onderhoud garandeert een lange levensduur en een scherpe heldere output.

1. Gebruik normale glasreiniger en een zachte doek om de behuizing te reinigen.
2. Maak met een zachte borstel de ventilatieopeningen schoon.
3. Reinig de externe optiek iedere 20 dagen met glasreiniger en een zachte doek.
4. Reinig de interne optiek iedere 30-60 dagen met glasreiniger en een zachte doek.
5. Zorg dat alle onderdelen en de behuizing volledig droog zijn alvorens het apparaat weer op de netspanning aan te sluiten.

Hieronder staan een aantal mogelijk problemen met de bijbehorende oplossingen.

Apparaat doet niets:

1. Controleer of het apparaat correct op de netspanning is aangesloten.
2. Controleer vervolgens de zekering. De zekering is op het achterpaneel van het apparaat boven de netconnector gemonteerd.

Model:	H2O DMX IR
Netspanning:	100V~240V 50Hz~60Hz
LED:	1 X 80W LED
Stroomverbruik:	70W
Afmetingen:	301mm (L) x 232mm (B) x 207mm (H)
Gewicht:	4kg
Zekering:	3,15A
Bedrijfspositie:	ledere gewenste veilige locatie
Projectiehoek:	37° (standaard) 27° (optioneel)
Kleuren:	5 + wit & gedeelde kleuren
Doorlussen netspanning:	max. 10 apparaten bij 120V Max. 17 apparaten bij 240V

Automatische netspanning instelling: De H2O DMX IR is uitgevoerd met een elektronische ballast die zich automatisch instelt op de juiste netspanning wanneer de H2O DMX IR op de netspanning wordt aangesloten.

ATTENTIE: Specificaties en aanpassingen in het ontwerp van het apparaat onder voorbehoud.

ROHS - Een belangrijke bijdrage tot behoud van ons milieu.

Het Europees Parlement heeft een aantal richtlijnen opgesteld waarin het gebruik van gevaarlijke stoffen wordt verboden of verminderd. Deze regeling, genaamd ROHS, is een veel besproken thema in de elektronica branche.

Er worden o.a. een zestal stoffen verboden:

Lood (Pb), kwikzilver (Hg), zeswaardig chroom (CR VI), cadmium (Cd), broomhoudende vlamvertragers (PBB en PBDE).

Deze richtlijnen gelden voor alle elektrische en elektronische apparatuur, kortom alle elektrische apparaten die we thuis of op het werk gebruiken.

Als fabrikant van de apparaten met de merknamen AMERICAN AUDIO, AMERICAN DJ en ELATION professional zijn wij verplicht ons aan deze richtlijnen te houden.

Reeds 2 jaar voor het ingaan van de ROHS richtlijnen zijn wij gestart met het zoeken naar alternatieve, milieu vriendelijke materialen en productieprocessen. Ruim voor de ingangsdatum van de ROHS richtlijnen werden al onze apparaten volgens de normen van het Europees Parlement geproduceerd. Door regelmatige controles en materiaaltests vergewissen we ons dat de toegepaste onderdelen steeds aan de richtlijnen voldoen en dat de producten zo vriendelijk mogelijk worden geproduceerd.

De ROHS regeling is een belangrijke stap voor het behoud van ons milieu. Wij als fabrikant voelen ons verantwoordelijk om hieraan ons deel bij te dragen.

WEEE - Afvoeren en recyclen van elektrische en elektronische apparatuur

Jaarlijks worden er wereldwijd duizenden tonnen milieuverontreinigende elektronicaonderdelen op de vuilstortplaatsen gedumpt. Om een verantwoord afvoeren en recyclen van elektronische onderdelen te garanderen heeft het Europees Parlement de WEEE (Waste of Electrical and Electronical Equipment) richtlijnen opgesteld.

Als fabrikant zijn wij bij de Nederlandse stichting NVMP aangesloten onder aansluitnummer 1312. Deze vereniging regelt de inzameling en verwerking van elektrische apparaten, die betaald wordt uit een verwijderingsbijdrage.

Net als de eerder genoemde ROHS is de WEEE een belangrijke bijdrage tot behoud van het milieu en werken wij graag mee om de natuur door deze manier van recyclen te ontlasten..

Neem voor vragen of suggesties contact op met: info@americandj.eu.

Follow Us On:



facebook.com/americanDJ
twitter.com/americanDJ
youtube.com/adjlighting

A.D.J. Supply Europe B.V.

Junostraat 2
6468 EW Kerkrade
The Netherlands

service@adigroup.eu / www.americandj.eu